



# Le Courrier des Blédards

Bulletin de liaison de l'Amicale  
du 18<sup>e</sup> Régiment de Tirailleurs Algériens

1939  
décembre  
2015

« Faire reconnaître la participation du Régiment aux durs combats de 1940, tel est notre engagement ! »



Le Départ des Volontaires de 1792 de François Rude

## AUX ARMES CITOYENS !

**Attaques du 13 novembre 2015** - Plus que jamais, nous sommes au cœur de la mobilisation citoyenne, fiers de porter haut nos valeurs républicaines et de vivre en paix afin d'exprimer notre solidarité envers les familles endeuillées et notre volonté de résister à la barbarie.



**Le Bleuet de France, la fleur française du souvenir**  
L'histoire du Bleuet de France débute, au sortir de la Première Guerre mondiale ...

<http://www.bleuetdefrance.fr/>



1939

2015

## LE 18<sup>e</sup> RTA DE RETOUR EN METROPOLE

Notre 87<sup>e</sup> Division d'Infanterie d'Afrique a quitté Montpellier fin novembre 1939 pour rejoindre Arcis-sur-Aube et s'y préparer à ses futures missions.

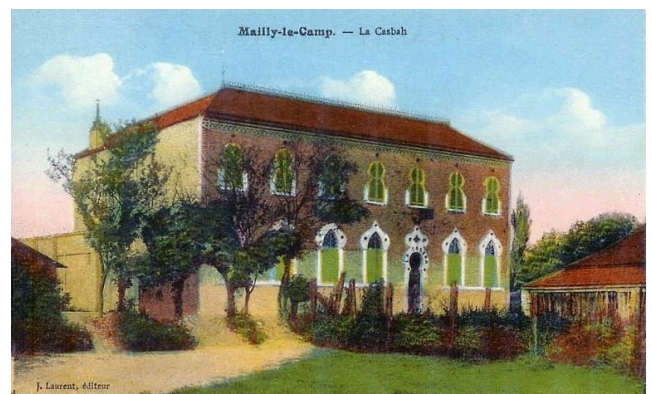
Notre Division, tout d'abord envoyée en Tunisie pour défendre le protectorat français contre une éventuelle attaque italienne depuis la Lybie ou la Sicile, a été désignée en octobre 1939 pour le théâtre d'opération métropolitain. Le 9<sup>e</sup> Zouaves d'active d'Alger a alors permuté avec le 19<sup>e</sup> RTA.

La 87 a embarqué à Bizerte début novembre 1939 à destination de la France, que le 18<sup>e</sup> RTA avait quitté pour le Levant en 1925. De Marseille, la Division rejoint la région de Montpellier pour y être transformée sur le type Nord-Est et complétée en unités et effectifs issus des contingents de la 16<sup>e</sup> Région Militaire (Hérault, Haute-Garonne, Gard, ...).

Désormais loin de la douceur méditerranéenne, dans la région d'Arcis-sur-Aube, près de Mailly-le-Camp, la Division va compléter son matériel et poursuivre son instruction, effectuer des manœuvres, dur tir, ...

Le 18<sup>e</sup> RTA établit son PC à Chaudrey, à une quinzaine de kilomètres du camp de Mailly. Les cantonnements, dans des granges délabrées, sont peu confortables. Alors que l'hiver est particulièrement rigoureux, aucun effet chaud n'a été perçu. La grande couverture sera distribuée le 24 décembre.

Sources : JMO 87<sup>e</sup> DIA et 18<sup>e</sup> RTA 1939-1940, SHD Vincennes



1916



2016

## VERDUN ET LA SOMME

Nous commémorerons en 2016, dans le cadre du [Centenaire 1914-1918](#), les deux grandes batailles de l'année 1916, Verdun (février-décembre) et la Somme (juillet-novembre).

La bataille de Verdun débute le 21 février 1916 par une attaque allemande sur la rive droite de la Meuse, qui bouscule les défenses françaises au bois des Caures et nous fait perdre le fort de Douaumont le 25 février. La « Région Fortifiée de Verdun » (**Herr**, vainqueur des Épargnes en 1915), largement désarmée pour procurer de l'artillerie lourde aux armées en campagne, relève du Groupe d'Armées du Centre (**de Langle**). **Joffre**, d'état-major et généralissime depuis 1911, y envoie en renfort la IIe armée (**Pétain**).

Le 6 mars, l'offensive allemande s'étend à la rive gauche sans réussir à prendre le Mort-Homme ni la cote 304. Une véritable bataille d'usure s'engage en avril et en mai. Le 1er mai, **Nivelle** remplace Pétain.

En juin, le fort de Vaux est pris par les Allemands, malgré la ténacité des troupes du commandant **Raynal**, mais en juillet, les attaques allemandes se succèdent en vain jusqu'à la crête de Souville.

À la fin d'août, les conséquences de l'offensive alliée sur la Somme se font sentir et l'initiative change de camp. **Mangin** (11e CA) reprend Douaumont le 24 octobre, puis Vaux le 2 novembre et Harcourt, Bezonvaux et Vacherauville le 15 décembre.

Nivelle, Mangin et la ténacité des troupes françaises, comme celle du commandant Raynal au fort de Vaux, sont les grands vainqueurs de Verdun, qui fait plus de 300 000 morts Français et Allemands.

<http://verdun2016.centenaire.org/>

La bataille de la Somme débute « malgré Verdun », le 1er juillet 1916 par une attaque alliée de part et d'autre de la Somme entre Albert, Flers, Comblès et Chaulnes, menée par 26 divisions anglaises et 14 françaises, conduites par **Haig** commandant le Groupe d'Armées Britannique et **Foch** commandant le Groupe d'Armées du Nord.

Entretenue durant quatre mois, la bataille porte un coup rude au front allemand dans la région de Péronne et oblige l'adversaire à diminuer la pression sur Verdun. Mais au-delà des succès initiaux, l'engagement s'essouffle dès la mi-juillet et tourne court en novembre, faisant plus de 400 000 morts Anglais, Français et Allemands.

<http://www.somme14-18.com/> <http://somme2016.org/fr/>



## LES TIRAILLEURS A VERDUN ET SUR LA SOMME

Au 31 décembre 1915, 33 bataillons de tirailleurs répartis dans 12 régiments de marche combattent en métropole au sein de 7 divisions :

25e DI : 9e RTMA,  
 37e DI : 2e et 3e RMTA,  
 38e DI : 8e RMTA et 4e RMZT,  
 45e DI : 1er RTMA et 3e RMZT,  
 48e DI : 2e RMZT et RMTM,  
 153e DI : 1er RMZT,  
 DM : 4e et 7e RMTA.

DI : Division d'Infanterie

DM : Division Marocaine

RMTA : Régiment de Marche de Tirailleurs Algériens

RMZT : Régiment Mixte de Zouaves et de Tirailleurs

Toutes les grandes unités comportant des tirailleurs nord-africains sont engagées à Verdun ou sur la Somme.



La 25e DI est engagée en mars 1916 dans la bataille de Verdun vers Forges et Béthincourt puis en octobre-novembre 1916 dans la bataille de la Somme entre l'est de Lihons et de la ferme Lihu.

Le Drapeau du 9e RTA porte les inscriptions VERDUN 1916, LA SOMME 1916.

La 37e DI est engagée dès le 22 février 1916 dans la bataille de Verdun vers Louvemont, la côte de Talou et la côte du Poivre puis d'avril à juillet vers Avocourt et le bois Carré, en juillet vers le fort de Souville (attaques françaises sur Fleury-devant-Douaumont) et en décembre dans la prise de la lisière sud du bois le Chaume et du bois des Caurières.

Le Drapeau du 2e RTA et celui du 3e RTA portent l'inscription VERDUN 1916.

La 38e DI est engagée en juin-juillet 1916 dans la bataille de Verdun vers la cote 304 et la lisière est du bois d'Avocourt, en août 1916 vers l'ouvrage de



Thiaumont et le bois de Vaux-Chapitre, en octobre, prise du fort de Douaumont puis en décembre, prise de Louvemont, prise de la ferme des Chambrettes.

Le Drapeau du 8e RMTA et celui du 4e RMZT portent l'inscription VERDUN 1916.

La **45e DI** est engagée dans la bataille de **Verdun** en mai 1916 entre la Hayette et le bois d'Avocourt (combats au bois Camard) puis en septembre dans la bataille de **la Somme** vers la ferme de l'Hôpital et le Forest (attaques françaises).

Le Drapeau du 1er RTMA porte l'inscription LA SOMME-L' AISNE 1916 et celui du 3e RMZT l'inscription VERDUN 1916.

La **48e DI** est engagée en février-mars 1916 par éléments dans la bataille de **Verdun**, lors des combats au village de Douaumont, en avril-mai vers la ferme Thiaumont et l'étang de Vaux (combats au bois de la Caillette et vers l'ouvrage de Thiaumont, attaque française vers le fort de Douaumont), en juillet-août par fractions dans la bataille de la **Somme**, dans la région Hem, le canal de la Somme (attaque française sur la ferme Monaco puis au nord-est de la ferme), en septembre entre le nord de Cléry-sur-Somme et la Somme (attaque française sur Cléry-sur-Somme, nord de Mont-Saint-Quentin et le sud de Bouchavesnes, prise de la ferme de Bois l'Abbé).

La **153e DI** est engagée en février-mars 1916 dans la bataille de **Verdun** vers Louvemont et Bezonvaux (attaque allemande sur le fort de Douaumont et repli sur le front village de Douaumont, Vaux-devant-Damloup, combats dans la région du fort de Douaumont, combats au village de Douaumont) en avril entre la route d'Esnes à Malancourt et la corne sud-est du bois d'Avocourt, en juillet-août dans la bataille de **la Somme** vers Hardecourt-aux-Bois (violente attaque française, progression vers le nord de Maurepas), en novembre entre le sud de Sailly-Saillisel et le nord-est de Rancourt (violents combats).

Le Drapeau du 1er RMZT porte les inscriptions VERDUN 1916, LA SOMME 1916.

La **DM** est engagée en juillet 1916 dans la bataille de **la Somme** vers Belloy-en-Santerre et l'est de Flaucourt (attaques françaises sur les positions allemandes au sud-est de Belloy-en-Santerre).

Source : [Les Tirailleurs dans la première guerre mondiale](#)

[Les Armées françaises dans la Grande Guerre Tome 10, 2e vol.](#)

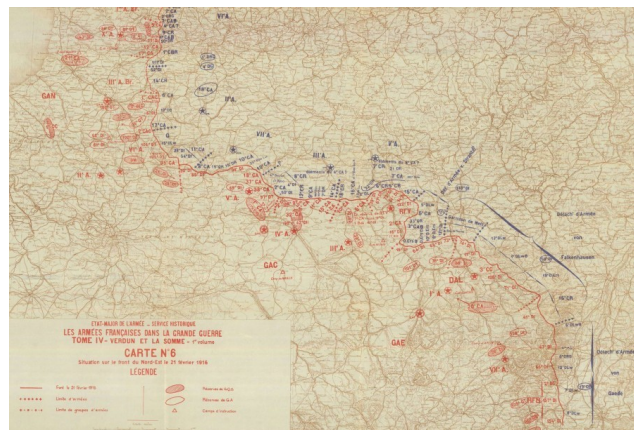
1935



2015

80 ans du Comité des Amitiés Africaines

## LES AFGG EN LIGNE SUR MÉMOIRE DES HOMMES



Relation générale et officielle des actions menées par les unités engagées dans le conflit, les 107 volumes des **Armées Françaises dans la Grande Guerre** (précis, annexes et cartes) sont accessibles sur [Mémoire des hommes](#) depuis le 10 novembre 2015 :

<http://www.memoiredeshommes.sga.defense.gouv.fr/fr/article.php?larub=212&titre=armees-francaises-dans-la-grande-guerre-afgg>

## 1er RTir - LES RÉSERVISTES RENFORCENT LA MISSION SENTINELLE

Ils sont étudiants, cadres ou professeurs... et consacrent 1 semaine ou 1 mois par an à leur second métier : l'armée. Près de 15 réservistes de la 5ème compagnie, celle de la réserve opérationnelle, ont rejoint l'Île-de-France en novembre dernier pour participer au même titre que les militaires d'active à la mission Sentinelle pour la protection des Français.

<http://1-rtir.over-blog.com/>

## AGENDA 2016

**Dimanche 17 janvier 2016** - Assemblée Générale de l'association d'histoire vivante et de Tradition "France 40 – Reconstitution".

**La traditionnelle cérémonie de ravivage de la flamme, le 22 avril sous l'Arc de Triomphe** n'est en l'état pas reconduite cette année.

**Garigliano à Epinal** - Créneau pour l'instant envisagé du 19 au 21 mai 2016.

**Cérémonie à Verdun**, le 9 septembre 2016 matin, pour commémorer la participation des régiments de tirailleurs à cette grande bataille. Le 8 septembre après-midi aura lieu à Verdun l'inauguration d'une stèle à la mémoire de tous les tirailleurs d'Afrique du Nord qui ont servi la France de 1842 à 1965.

Notre site : <http://18erta1940.free.fr/amicale18erta>